

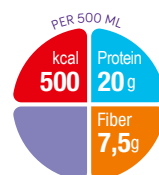
# NUTRISON MULTI FIBRE

**Komplett sondnäring för patienter med normalt energi- och näringsbehov.**

**Nutrison Multi Fibre** är en näringsmässigt komplett sondnäring för patienter med normalt energi- och näringsbehov. Den är berikad med mf6 – en blandning av lösliga och olösliga fiber.

Nutrison Multi Fibre är glutenfri och har ett lågt laktosinnehåll.

Nutrison Multi Fibre är ett livsmedel för speciella medicinska ändamål och används under medicinsk övervakning.



## Innehåll

Vatten, maltodextrin, vegetabiliska oljor (raps- och solrosolja), **soja**protein, ärtproteinisolat, natriumkaseinat (från **komjolk**), inulin, oligofruktos, vassleprotein (från **komjolk**), gummi arabicum, **sojafiber**, surhetsreglerande medel (citronsyra), emulgeringsmedel (**sojalecitin**), kaliumcitrat, **fiskolja**, cellulosa, kalciumhydroxid, magnesiumvätefosfat, natriumklorid, kaliumklorid, kaliumhydroxid, karotenoider (innehåller **soja**) ( $\beta$ -karoten, lykopensextrakt (från tomat, lutein), kolinklorid, resistent stärkelse, natrium L-askorbat, magnesiumhydroxid, ferrolaktat, zinksulfat, nikotinamid, kopparglucolat, kalcium D-pantotenat, pyridoxinhydroklorid, tiaminhydroklorid, riboflavin, mangansulfat, retinylacetat, natriumfluorid, DL- $\alpha$ -tokoferylacetat, kromklorid, pteroylmonoglutaminsyra, natriumselenit, kaliumjodid, fytomenadion, D-biotin, natriummolybdat, kolekalciferol, cyanokobalamin.

## Indikation

Komplett sondnäring för patienter med normalt energi- och näringsbehov. Ej för intravenös användning.

## Nutrison Multi Fibre innehåller per 100 ml

- 103 kcal
- 3,9 g fett (33,9 E%) från raps-, solros- och fiskolja
- 12,3 g kolhydrat (47,7 E%) från maltodextrin (majs)
- 1,5 g kostfiber (2,9 E%)
- 4,0 g protein (15,5 E%) från soja- och ärtprotein, kasein, vassle

Vitaminer och mineraler är tillsatta så att 1500 ml (1545 kcal) tillgodoser dagsbehovet enligt RDA.

Låglaktos, glutenfri, sackarosfri, halal.

Finns i 500 ml flaska.

## Användning

Kontrollera sondnäringen innan användning. Omskakas väl. Tillför inte läkemedel till sondnäringen. Används rumstempererad.

## Försiktighetsåtgärder

Ej lämplig för barn under 3 år. Används med försiktighet till barn över 3 år. Produkten är avsedd för vuxna.

## Dosering

Doseringen är individuell och görs i samråd med dietist eller läkare.

## Hållbarhet och förvaring

Öppnad förpackning förvaras i rumstemperatur, ej i direkt solljus. När flaskan är kopplad till sondnäringsaggregatet (aseptiskt hanterat, slutet system) har produkten en hängtid på max 24 timmar. Om flaskan har öppnats (använts som ett öppet system) har flaskan en hängtid på max 8 timmar. När den är öppnad, stäng flaskan och förvara i kylskåp max 24 timmar. Bäst före datum anges på förpackningen som dag-månad-år. Förvaras torrt 5–25°C.

## Förpackning

Förpackningen har en bättre användbarhet, säkerhet samt är bättre för miljön. Flaskan källsorteras som mjukplast.

## Fiberblandningen mf6 – som när du äter vanlig mat



Nutrison sondnäringar med fiber innehåller mf6 – en patenterad fiberblandning med 6 olika fiber som liknar den fibersammansättning som finns i vanlig mat. mf6 innehåller en blandning av både lösliga och olösliga fiber som visat sig reducera förekomsten av diarré samt förebygga och behandla förstoppning.<sup>1-3</sup> mf6 innehåller prebiotika FOS och inulin som är gynnsamt för en god bakterieflorea i tarmen.<sup>4-5</sup>

## Beställning

Nutrison köpas på apotek. Vårdenheter kan beställa direkt från vår webshop: [www.nutriciastore.se](http://www.nutriciastore.se), e-post: [order.amnse@danone.com](mailto:order.amnse@danone.com) eller telefon: 08-24 15 30.

Produkt	Förpackning	Best.nr
Nutrison Multi Fibre	12 flaskor à 500 ml	90 08 72

Referenser: 1. Elia M et al. Systematic review and meta-analysis: the clinical and physiological effects of fibre-containing enteral formulae. *Aliment Pharmacol Ther* 2008;27:120–45. 2. Wierdsma NJ et al (Comparison of two tube feeding formulas enriched with guar gum or mixed dietary fibres). *Ned Tijdschr Geneesk* 2001; 56: 243–247. 3. Trier, E. et al. Effects of a Multifibre supplemented paediatric enteral feed on gastrointestinal function. *J Pediatr Gastroenterol Nutr* 1999; 28: 595. 4. Wang and Gibson GR. Effects of the in vitro fermentation of oligofruktose and inulin by bacteria growing in the human large intestine. *J Appl Bacteriol*. 1993 Oct;75(4):373–80. 5. Gibson GR. Fibre and effects on prebiotics (the prebiotic concept). *Clin Nutr Suppl* 2004;(1):25–31.

## Näringsvärde

Per 100 ml

Energi	kcal	103
	kJ	433
<b>Fett (33,9 E%)</b>	<b>g</b>	<b>3,9</b>
varav		
– mättat fett	g	0,48
– enkelomättat fett	g	2,1
– fleromättat fett	g	1,3
därav		
-- linolsyra	g	0,95
-- $\alpha$ -linolensyra	g	0,19
-- DHA	mg	13,8
-- EPA	mg	20,2
Förhållandet n6:n3 är		4:1
<b>Kolhydrat (47,7 E%)</b>	<b>g</b>	<b>12,3</b>
– varav sockerarter	g	0,88
– därav laktos	g	<0,025
<b>Fiber (2,9 E%)</b>	<b>g</b>	<b>1,5</b>
– lösliga	g	1,2
– olösliga	g	0,3
<b>Protein (15,5 E%)</b>	<b>g</b>	<b>4,0</b>
<b>Salt</b>	<b>g</b>	<b>0,22</b>
<b>Mineraler &amp; spårämnen</b>		
Natrium	mg (mmol)	90 (3,91)
Kalium	mg (mmol)	150 (3,84)
Klorid	mg (mmol)	120 (3,38)
Kalcium	mg (mmol)	80 (2,0)
Fosfor	mg (mmol)	60 (1,94)
Fosfat	mg (mmol)	184 (1,94)
Magnesium	mg (mmol)	20,8 (0,86)
Järn	mg	1,59
Zink	mg	1,0
Koppar	mg	0,15
Mangan	mg	0,15
Fluor	mg	0,11
Molybden	$\mu$ g	11
Selen	$\mu$ g	5,7
Krom	$\mu$ g	6,0
Jod	$\mu$ g	14
<b>Vitaminer</b>		
Vitamin A	$\mu$ g	82
Vitamin D3	$\mu$ g	1,70
Vitamin E	mg ( $\alpha$ -TE/ET)	1,30
Vitamin K	$\mu$ g	8,0
Tiamin	mg	0,20
Riboflavin	mg	0,30
Niacin	mg NE	0,93
Pantotensyra	mg	0,42
Vitamin B6	mg	0,30
Folsyra	$\mu$ g	24
Vitamin B12	$\mu$ g	0,40
Biotin	$\mu$ g	3,0
Vitamin C	mg	13,0
<b>Övriga näringsämnen</b>		
Karotenoider	mg	0,20
Kolin	mg	37
Osmolaritet	mOsmol/l	270
Osmolalitet	mOsmol/kg H <sub>2</sub> O	330
Vatten	g	84
pH		7,3