

NUTRIDRINK MULTI FIBRE

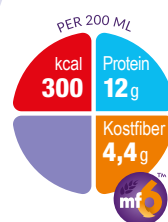
Näringsmässigt komplett och energirik näringsdryck med kostfiber. Färdig att dricka. Glutenfri, låglaktos.

Nutridrink Multi Fibre är en näringsmässigt komplett och energirik näringsdryck som innehåller mf6 kostfibernmix. Nutridrink Multi Fibre är avsedd för den som av olika skäl inte kan täcka sitt dagliga näringsintag med vanlig mat.

Nutridrink Multi Fibre är en näringsmässigt komplett näringsdryck och kan helt ersätta annan mat men kan även ges som komplement till kosten. Flaskan skakas väl innan användning. Nutridrink Multi Fibre smakar bäst väl kyld. Nutridrink Multi Fibre Choklad kan med fördel även serveras varm. Ej lämplig för barn under 3 år. Används med försiktighet till barn mellan 3-6 år.

Nutridrink Multi Fibre finns i tre goda smaker: jordgubb, vanilj och choklad.

Nutridrink Multi Fibre är livsmedel för speciella medicinska ändamål och används under medicinsk övervakning.



Ingredienser

Vatten, maltodextrin, **komjolk**protein, sockerarter, vegetabiliskt fett (raps- och solrosolja), glutenfri kostfibermix (**soja**polysackarider, inulin, oligofruktos, resistent stärkelse, gummi arabicum, cellulosa), kakao^c, kaliumcitrat, emulgeringsmedel (**soja**lecitin), aromämne, magnesiumklorid, trikalciumfosfat, surhetsreglerande medel (citronsyra), kolinklorid, karotenoider (innehåller **soja**lecitin)(β -karoten, lutein, lykopen), dikalciumvätefosfat^c, kalciumhydroxid, kaliumhydroxid, natrium-L-askorbat, stabiliseringsmedel^c (karragenan), natriumcitrat^c, kaliumklorid^c, järnlaktat, magnesiumhydroxid^{a,b}, zinksulfat, färgämne^a, nikotinamid, kopparglukonat, retinylacetat, DL- α -tokoferylacetat, mangan-sulfat, natriumselenit, kalcium-D-pantotenat, kromklorid, D-biotin, kolecalciferol, tiaminhydroklorid, pteroylmonoglutaminsyra, pyridoxinhydroklorid, cyanokobalamin, natriummolybdat, riboflavin, natriumfluorid, kaliumjodid, fytomenadion.

Den inbördes ordningen i ingredienslistan skiljer sig något mellan smakerna.

* Ingående färgämnen: Vaniljsmak: kurkumin / Jordgubbssmak: karmin

a) avser vaniljsmak

b) avser jordgubbssmak

c) avser chokladsmak

Nutridrink Multi Fibre innehåller per 100 ml

- 154 kcal
- 5,8 g fett från raps- och solrosolja (34 E%)
- 18,4 (18,6^c) g kolhydrat från maltodextrin och sackaros (47,6/48^c E%)
- 2,2 (2,3^c) g kostfiber (2,9 E%)
- 6,0 (5,8^c) g protein från mjölkprotein (15,5/15^c E%)

Nutridrink Multi Fibre är laktosreducerad och glutenfri.

Ej lämplig för personer med galaktosemi.

Dosering

Intag bör ske enligt ordination från dietist eller läkare. Som tillägg till den vanliga maten rekommenderas 1–3 flaskor per dag. 5–7 flaskor motsvarar rekommenderat dagligt intag.

Hållbarhet och förvaring

Öppnad förpackning förvaras torrt och ej över normal rumstemperatur. Öppnad förpackning skall förvaras i kylskåp i högst ett dygn. Bäst-före-datum anges på ytterkartongen samt på sidan av flaskan som dag-månad-år. Förpackad i en skyddande atmosfär. UHT-steriliserad.

Beställning

Nutridrink Multi Fibre kan köpas på apotek. Vårdenheter kan beställa direkt från vår webshop: nutricia.se/order, e-post: order.amnse@nutricia.com eller telefon: 08-24 15 30.

| Produkt | Art.nr | Förpackning |
|--------------------------------------|----------|-------------|
| Nutridrink Multi Fibre Chokladsmak | 90 08 50 | 4 x 200 ml |
| Nutridrink Multi Fibre Jordgubbssmak | 90 08 51 | 4 x 200 ml |
| Nutridrink Multi Fibre Vaniljsmak | 90 08 52 | 4 x 200 ml |

Nutricias multifiberblandning

Nutridrink Multi Fibre innehåller mf6 – en patenterad kostfiberblandning med 3 lösliga och 3 olösliga kostfiber som liknar den fibersammansättning som finns i vanlig mat. Dessa kostfiber kan förebygga och behandla diarré och förstoppning²⁻⁴. MF6 innehåller prebiotika FOS och inulin som är gynnsamt för en god bakteriefloa i tarmen⁵.



Lösliga fiber

Frukto-oligosackarider (FOS)
Inulin
Gummi arabicum

Olösliga fiber

Sojapolysackarider
Resistent stärkelse
Cellulosa

Referenser: 1. Elia M et al. Systematic review and meta-analysis: the clinical and physiological effects of fibre-containing enteral formulae. *Aliment Pharmacol Ther* 2008;27:120–45. 2. Wierdsma NJ et al. (Comparison of two tube feeding formulas enriched with guar gum or mixed dietary fibres). *Ned Tijdschr Diëtisten* 2001; 56: 243-247. 3. Trier, E. et al. Effects of a Multifibre supplemented paediatric enteral feed on gastrointestinal function. *J Pediatr Gastroenterol Nutr* 1999; 28: 595. 4. Wang and Gibson GR. Effects of the in vitro fermentation of oligofruktos and inulin by bacteria growing in the human large intestine. *J Appl Bacteriol*. 1993 Oct;75(4):373-80. 5. Gibson GR. Fibre and effects on probiotics (the pre-biotic concept). *Clin Nutri Supplementes* 2004;1:25-31.

Näringsvärde

| | | Per 100 ml | Per 200 ml |
|---|------|---------------------------|---------------------------|
| Energi | | | |
| | kJ | 645 | 1290 |
| | kcal | 154 | 308 |
| Fett (34 E%) | | | |
| | g | 5,8 | 11,6 |
| varav: | | | |
| - mättat | g | 0,6 (0,7 ^c) | 1,2 (1,5 ^c) |
| - enkelomättat | g | 3,5 | 7 |
| - fleromättat | g | 1,7 | 3,4 |
| Kolhydrat (47,6/48^c E%) | | | |
| | g | 18,4 (18,6 ^c) | 36,8 (37,2 ^c) |
| - varav sockerarter | g | 6,8 | 13,6 |
| - därav laktos | g | <0,025 | <0,05 |
| Fiber (2,9 E%) | | | |
| | g | 2,2 (2,3 ^c) | 4,4 (4,6 ^c) |
| - lösliga | g | 1,4 | 2,8 |
| - olösliga | g | 0,8 | 1,6 |
| Protein (15,5/15^c E%) | | | |
| | g | 6,0 (5,8 ^c) | 12 (11,6 ^c) |
| Salt | | | |
| | g | 0,22 | 0,44 |

Mineraler & spårämnen

| | | | |
|-----------|-----------|-----------------------|-----------------------|
| Natrium | mg (mmol) | 89 (3,9) | 178 (7,8) |
| Kalium | mg (mmol) | 159 (4,1) | 318 (8,2) |
| Klorid | mg (mmol) | 86 (2,4) | 172 (4,8) |
| Kalcium | mg (mmol) | 91 (2,3) | 182 (4,6) |
| Fosfor | mg (mmol) | 77 (2,5) | 154 (5,0) |
| Magnesium | mg (mmol) | 24 (1,0) | 48 (2,0) |
| Järn | mg | 2,40 | 4,80 |
| Zink | mg | 1,8 | 3,6 |
| Koppar | mg | 0,27 | 0,54 |
| Mangan | mg | 0,50 | 1,0 |
| Flourid | mg | 0,15 | 0,30 |
| Molybden | µg | 15 | 30 |
| Selen | µg | 8,6 | 17,2 |
| Krom | µg | 10 (15 ^c) | 20 (30 ^c) |
| Jod | µg | 20 | 40 |

Vitaminer

| | | | |
|--------------|-------|------------|------------|
| Vitamin A | µg | 123 | 246 |
| Vitamin D | µg | 1,1 | 2,2 |
| Vitamin E | mg | 1,9 (α-TE) | 3,8 (α-TE) |
| Vitamin K | µg | 8,0 | 16 |
| Tiamin | mg | 0,23 | 0,46 |
| Riboflavin | mg | 0,24 | 0,48 |
| Niacin | mg NE | 2,7 | 5,4 |
| Pantotensyra | mg | 0,80 | 1,6 |
| Vitamin B6 | mg | 0,26 | 0,52 |
| Folsyra | µg | 40 | 80 |
| Vitamin B12 | µg | 0,32 | 0,64 |
| Biotin | µg | 6,0 | 12 |
| Vitamin C | mg | 15 | 30 |

Övrigt

| | | | |
|--------------------------------------|--------|-------------------------|-------------------------|
| Karotenoider | mg | 0,30 | 0,60 |
| Kolin | mg | 55 | 110 |
| Vatten | g | 76 | 152 |
| Osmolaritet | mOsm/l | 455 (475 ^c) | 455 (475 ^c) |
| Osmolalitet mOsm/kg H ₂ O | | 600 (620 ^c) | 600 (620 ^c) |

c) Gäller Nutridrink Multi Fibre Choklad

IDDSI

| Produkt | IDDSI-nivå Kylskåpskall | IDDSI-nivå Rumstempererad |
|------------------------|----------------------------|------------------------------|
| Nutridrink MF Choklad | 2 | 1 |
| Nutridrink MF Jordgubb | 1 | 1 |
| Nutridrink MF Vanilj | 1 | 1 |

Testning har utförts i enlighet med metodik i IDDSI ramverk.